

MULTI-ACCUEIL

Les Enfants du Parc

PROJET EDUCATIF



DECEMBRE 2016

PRESENTATION DE LA STRUCTURE

Le multi-accueil « les enfants du parc » est géré par l'association interentreprises « les enfants du parc ». Il se situe *Allée du Pont de la Sarre* à Clermont-Ferrand près de la gare sur le site du parc technologique de La Pardieu.

La structure a ouvert ses portes le 4 février 2008 et peut accueillir 45 enfants de 10 semaines à 4 ans, du lundi au vendredi de 7h30 à 18h30. Nous avons ce nouvel agrément depuis le 1^{er} décembre 2016.

Ce mode de garde est réservé aux salariés des entreprises adhérentes pour 35 places. La priorité est donnée aux entreprises implantées sur le parc technologique de La Pardieu avec toutefois une ouverture aux entreprises situées hors de ce périmètre si le taux d'occupation le permet. La mairie de Clermont-Ferrand bénéficie des 10 autres places pour des parents résidents en priorité à Clermont-Ferrand.

L'accueil est essentiellement régulier et réservé ; cependant l'accueil occasionnel est possible, tout comme l'accueil d'urgence.

Le rez-de-chaussée est réservé à l'accueil des enfants (3 salles et 6 dortoirs) ; l'étage est réservé au personnel (vestiaires, salle de repos et de réunions, espace rangement).

ORGANIGRAMME DU PERSONNEL

L'association emploie du personnel qualifié, professionnel de la Petite Enfance.

Des fiches de poste ont été établies.

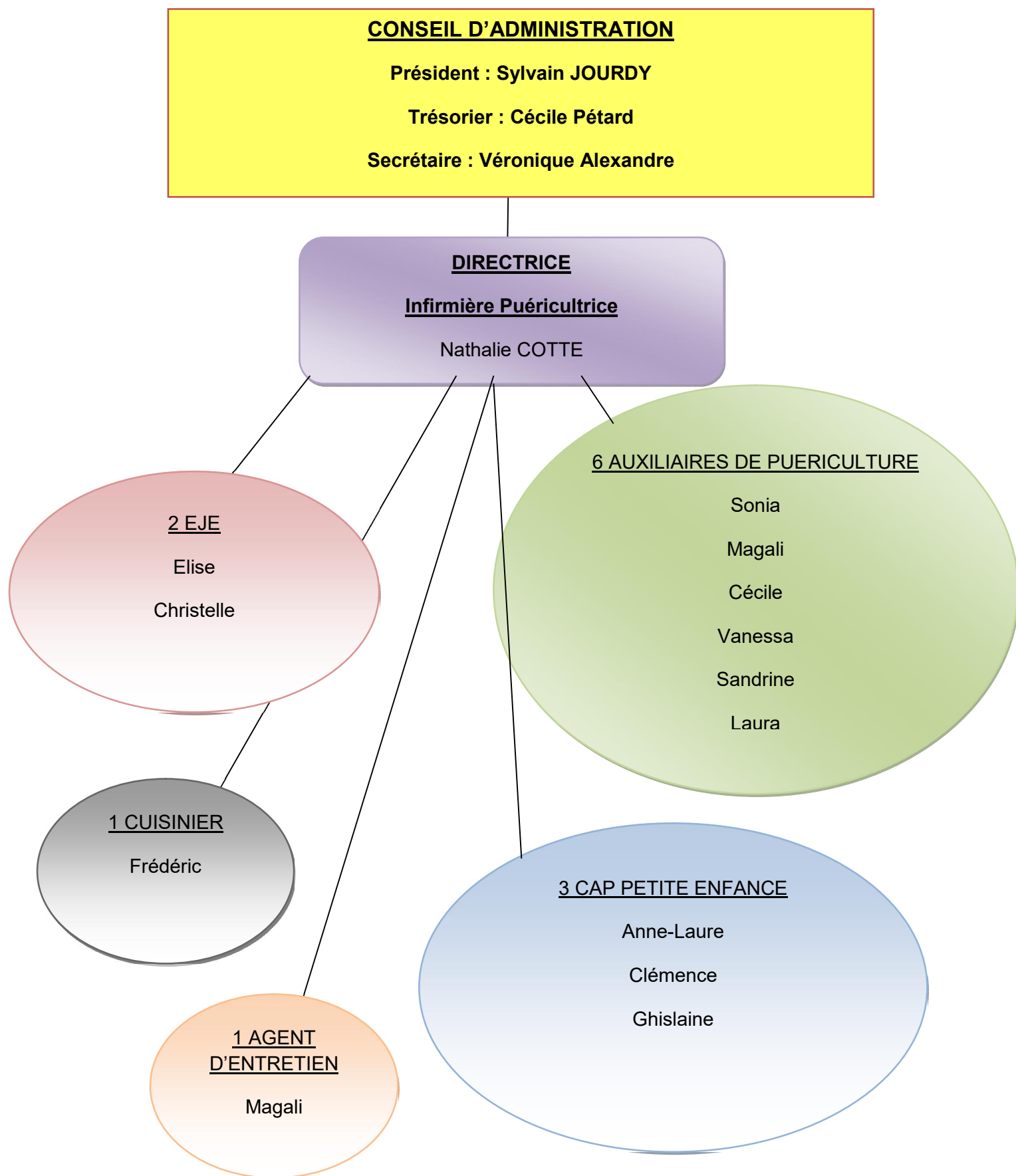
Des réunions de personnel sont organisées régulièrement en dehors du temps de présence des enfants.

Il y a aussi d'autres intervenants en parallèle :

-un médecin rattaché à la structure

-un prestataire de service administratif

ORGANIGRAMME DU PERSONNEL « LES ENFANTS DU PARC »



OBJECTIFS

Le multi-accueil « Les Enfants du parc » est un lieu de garde d'éveil et de socialisation des jeunes enfants de 10 semaines à 4 ans. Il veille à la santé, à la sécurité et au bien être des enfants qui lui sont confiés, ainsi qu'à leur bon développement psychomoteur.

L'enfant est le cœur de notre projet. C'est à son propre rythme qu'il progressera et deviendra autonome, sous l'œil bienveillant de l'équipe, dans un dialogue permanent avec les parents.

Pour ce faire l'équipe de professionnels s'est concertée pour élaborer la Charte Des Enfants Du Parc qui porte une attention toute particulière aux principes et valeurs suivants :

- L'Enfant est considéré comme une personne à part entière
- L'accueil de l'enfant et de ses parents
- Son développement et ses rythmes biologiques seront respectés
- L'équipe favorise son autonomie
- L'équipe fait preuve d'écoute et établit une communication verbale adaptée tout en mettant les limites et les repères nécessaires à sa sécurité physique et mentale.

Il y a 3 groupes d'enfants :

- Le groupe des Souriceaux accueille les bébés de 10 semaines à 15 mois environ.

- Le groupe des Marmottes : accueille les enfants de 12 mois minimum à 24 mois environ.
- Le groupe des Ecureuils accueille les enfants de 24 mois à 4 ans.

L'aménagement de l'espace a été conçu pour favoriser les échanges entre les plus petits et les plus grands tout en respectant le rythme particulier de chacun.

Cependant les groupes des marmottes et des écureuils pourront être amenés à se regrouper sur certains moments de la journée afin de faciliter l'arrivée ou le départ des enfants.

Afin de concilier vie professionnelle et bien être des enfants, les parents doivent prendre conscience que la vie en collectivité reste fatigante lorsque la durée de présence journalière excède les 10 heures. Néanmoins lorsque les contraintes professionnelles ne le permettent pas, et que l'enfant reste plus de 10heures par jour, nous invitons les familles à prévoir si possible quelques jours de vacances en compléments des 5 semaines de fermeture annuelle.

MOYENS MIS EN PLACE

Inscription /adaptation

Les parents doivent prendre contact avec la directrice de la structure. Une réunion d'accueil et d'informations pour les nouveaux parents sera proposée entre le mois de septembre à novembre.

L'adaptation des enfants a été réfléchiée en équipe.

La durée d'adaptation peut être variable en fonction des besoins de l'enfant ou de ses parents. Elle se déroule généralement sur une période d'une semaine. (Voir en annexe le déroulement de l'adaptation) Elle se déroule sur une semaine de façon progressive afin qu'enfant, parent et professionnel apprennent à se connaître

Elle est indispensable (même en accueil occasionnel) puisque l'enfant arrive dans un environnement inconnu.

Elle est réalisée individuellement lors du premier jour d'accueil avec une professionnelle référente.

La personne référente parmi le personnel : accueillera l'enfant et ses parents le premier jour afin de constituer un recueil de données sur ses habitudes de vie.

Ce sera cette même personne qui prendra l'enfant en charge sur ce temps d'adaptation. Néanmoins ce ne sera en aucun cas une personne qui s'occupera davantage de l'enfant. Mais c'est un professionnel qui aura en charge dès le premier jour l'accompagnement de cet enfant au quotidien avec notamment un rôle d'observation et de centralisation des informations concernant cet enfant.

Il faut qu'un climat de confiance mutuelle s'installe progressivement. C'est une période qui peut être synonyme d'inquiétude ou d'angoisse pour les parents. C'est peut-être la première fois qu'il confie à autrui leur enfant et c'est aussi la reprise du travail !

Les soins d'hygiène corporelle

Au cours de la journée le soin du siège des enfants est effectué à l'eau et au savon doux spécial bébé. Si vous le souhaitez nous pouvons le faire avec un produit spécifique que vous devrez alors nous fournir.

L'arrivée matinale de l'enfant :

La toilette quotidienne, et le choix de la tenue vestimentaire sont assurés par les parents avant l'arrivée à la crèche.

Les parents doivent prévoir des affaires de rechanges (identifiées) dans le sac de leur enfant.

L'acquisition de la propreté :

Les parents étant les premiers éducateurs de l'enfant, ils en sont les initiateurs. L'équipe a un rôle de conseil tout en restant à l'écoute de l'enfant qui doit être prêt lui-même. Vous trouverez en annexe une fiche qui a été réfléchiée en équipe.

L'équipe propose aussi à l'enfant le lavage des mains avant les repas, après le passage aux toilettes ... ainsi que le brossage des dents pour les plus grands après le repas.

Les repas

Manger est certes un besoin physiologique mais aussi un instant de plaisir et de découverte où l'adulte doit accompagner l'enfant. Les menus seront élaborés par la directrice en collaboration avec le cuisinier qui prépare les repas sur place, avec des produits frais sinon surgelés

Les repas sont servis dans les salles de vie.

Les plus petits commencent les repas vers les 11 heures.

La préparation des biberons se fait dans la biberonnerie par une professionnelle, au cours de la matinée. Penser à bien prévenir la crèche en cas d'absence de l'enfant, pour éviter le gaspillage de lait

Les habitudes en matière de tétines, biberons en verres ou en plastique, sont respectées. Les parents doivent fournir la boîte de lait de leur choix.

Lors de la diversification alimentaire, nous tenons compte des indications des parents et du pédiatre. Aussi nous vous demandons de nous signaler tout changement intervenant dans l'alimentation de votre enfant pour que nous soyons en cohérence avec vos pratiques.

Autour de 9 mois l'enfant aura pu goûter à tout.

Vers 11h30 c'est au tour des plus grands de commencer leur repas.

Cependant ces horaires peuvent être variables car nous respectons le sommeil de chaque enfant.

Chaque anniversaire est fêté à la crèche, avec la réalisation d'un gâteau par notre cuisinier, et le point culminant de la fête étant de souffler sur la ou les bougies entouré de ses petits camarades.

Le sommeil

Le sommeil a fait l'objet d'une réflexion d'équipe (en annexe du projet). La crèche compte 6 chambres.

L'équipe est à l'écoute du rythme de sommeil de chaque enfant et met un point d'honneur à s'adapter aux besoins de chacun.

Chaque enfant a sa propre place définie dans les chambres.

Les enfants dorment en body dans des turbulettes ou dans des draps sacs pour les plus grands. Les petites filles sont couchées cheveux défaits.

Les enfants les plus grands sont accompagnés par un adulte à l'endormissement et tout au long de la sieste (présence rassurante, réveils difficiles, envie d'aller aux toilettes...).

Le doudou / La tétine

Le doudou est un objet transitionnel qui facilite la séparation : il est nécessaire à l'enfant pour faire le lien entre son mode de garde et la maison.

Le doudou reste à disposition des enfants.

Les sucettes sont rangées dans une boîte à compartiments. Idéalement une tétine pourrait rester à la crèche. Penser à avoir un doudou de secours....

Vous trouverez en annexe un document suite à une réflexion d'équipe à ce sujet.

Les activités d'éveil

Au quotidien l'équipe pluridisciplinaire permettra à l'enfant, en lui proposant diverses activités, de développer :

- L'éveil sensoriel
- Le développement moteur
- Le développement cognitif
- La socialisation

-Le langage.

- Pour l'**éveil sensoriel**, l'enfant peut toucher différentes matières, observer des couleurs variées, prendre conscience du monde sonore, s'ouvrir aux odeurs et aux goûts divers (ex : manipulation de semoule, jeux d'eau, instruments de musique, préparation culinaire ...).
- Pour le développement **moteur**, il s'agit d'amener l'enfant à prendre conscience de son corps et découvrir ses différentes possibilités, à le rendre plus à l'aise dans ses mouvements (ex : danse, relaxation, parcours de motricité, ballons, porteurs, piscine à balles...).

En annexe vous trouverez une réflexion d'équipe sur la pédagogie LOCZY.

- Pour le développement **cognitif** (raisonnement, logique) l'enfant peut faire des encastremements, des puzzles, des jeux de société pour les plus grands, regarder des livres, ainsi que la motricité fine (ex : peinture, dessin, perles, gommettes...)
- Pour la **socialisation** : l'enfant commence peu à peu à interagir avec l'autre, à jouer, à communiquer. Il apprend à respecter l'autre, apprend à connaître les limites, les règles qu'implique la vie en collectivité.

Mais cela peut parfois engendrer certains conflits, ou comportements agressifs (voir en annexe une réflexion d'équipe sur les morsures)

L'espace sera aménagé de façon à ce que les enfants puissent vivre en parallèle, en ayant plusieurs jouets semblables et en séparant régulièrement le groupe entier en sous-groupes.

Les salles de vies comprennent différents coins à thèmes (lecture, dinette garage, repos, poupées, bricolage...)

L'enfant a besoin de ces interactions durant lesquelles il apprend à communiquer.

- Pour le langage, l'équipe est attentive à la communication non verbale des bébés. Elle fait aussi attention à parler à l'enfant avec un langage adapté (expliquer, nommer, décrire, répondre aux questions) (ex : comptines, sac à chansons, livres, imagiers sonores ...).
- La crèche dispose d'un extérieur ludique aménagé dont nous profitons au maximum.

L'environnement est aménagé de façon à ce que l'enfant puisse faire des découvertes seul. **Les professionnels ont un rôle d'accompagnement sans toutefois « faire à la place de » l'enfant. Ils doivent être observateurs, accompagnateurs mais leur présence physique ne doit pas être passive : ils sont AVEC l'enfant.**

A chaque rentrée du mois de septembre l'équipe réfléchit à nouveau thème qui sera le fil conducteur tout au long de l'année en cours.

Les jouets / objets de valeurs :

Les jeux ou jouets provenant du domicile ne sont pas autorisés à la crèche. Les objets dangereux (barrettes, épingles à cheveux, pièces de monnaie, billes) sont interdits. Pour les mêmes raisons de sécurité, les bijoux sont également interdits.

Les transmissions

Cela concerne à la fois la personne qui confie son enfant à l'équipe le matin et l'équipe du soir qui fait le point sur la journée de l'enfant.

Ces transmissions sont précises et individualisées tout en préservant la confidentialité de chaque enfant.

Un support écrit nous facilite ce travail pour donner au parent l'information particulière de son enfant durant sa journée à la crèche.

En cas d'absence

Les parents sont tenus d'avertir la crèche le matin avant 9 heures 30 de l'absence de leur enfant afin que l'équipe et le cuisinier puisse prendre les mesures nécessaires.

Pour les vacances les parents doivent en faire part par mail à la directrice 15 jours avant la date souhaitée. Passé ce délai les vacances ne pourront pas être déduites du contrat.

En cas de maladie

Les parents doivent veiller à ne pas confier leur enfant en collectivité lorsqu'il présente une maladie contagieuse afin

d'éviter la propagation des épidémies. (Gastro-entérite, varicelle, bronchiolite, conjonctivite...)

Les traitements pourront être délivrés **uniquement sur présentation de l'ordonnance**. S'adresser directement auprès de la directrice en cas d'absence les auxiliaires de puéricultures seront en mesure de le faire.

Prévention / dépistage

La structure s'assure conformément au texte de loi le concours d'un médecin.

Selon le décret n° 2007-230 du 20 février 2007, le médecin « assure les actions d'éducation et de promotion de la santé auprès du personnel.

Il veille à l'application des mesures préventives d'hygiène générale et des mesures à prendre en cas de maladie contagieuse ou d'épidémie.

Il organise les conditions de recours au service d'aide médicale urgente.

Dans le cas d'un accueil régulier, il donne son avis lors de l'admission d'un enfant, après examen médical. »

Son rôle n'est en aucun cas de faire des prescriptions mais de conseiller les parents. Il donne un avis mais ne se substitue pas au pédiatre familial.

Il passe 2 fois par mois le mardi matin.

L'entretien des locaux et du matériel

Un agent d'entretien se consacre à l'hygiène des locaux et à la lingerie.

Les jeux et jouets sont désinfectés régulièrement par l'équipe.

Les produits utilisés sont des détergeants désinfectants alimentaires.

Nous avons également investi dans un nettoyeur vapeur afin d'utiliser la vapeur d'eau comme nettoyant naturel.

Les draps sont lavés une fois par semaine et autant que nécessaire.

L'hygiène alimentaire

La DSV (Direction des Services Vétérinaires) a un rôle de contrôle : Elle a donné son aval lors de l'ouverture de la structure. Un laboratoire passe faire des analyses 4 fois par an environ

Nous appliquons les normes HACCP de la cuisine collective

Les fruits et légumes sont lavés et stockés selon les normes.

Les températures des frigos sont relevées et notées régulièrement.

Des échantillons de chaque plat sont gardés pendant 5 jours.

La désinfection des locaux, plans de travail et matériels est faite par le cuisinier selon un protocole de nettoyage.

Accueil des stagiaires

Nous accueillons régulièrement des stagiaires sur l'année.

Un livret d'accueil des stagiaires a été mis en place et une tutrice de stage est désignée pour chaque stagiaire.

Ces derniers sont également soumis au secret professionnel

CONCLUSION

La qualité de l'accueil du jeune enfant nécessite une réflexion quotidienne de l'équipe. Cette réflexion évolue de jour en jour et provoque des remises en question. Aussi ce projet est retravaillé régulièrement en réunion pour rechercher une cohérence d'équipe, et une dynamique de travail.

ANNEXES

CHARTRE DES ENFANTS DU PARC

Les Enfants du Parc proposent

Epanouissement

Sécurité affective

Eveil

Nouvelles découvertes

Famille, 1^{er} éducateur de l'enfant

Activités variées

Nourriture équilibrée et préparée sur place

Temps d'échanges avec les parents

Socialisation

Doudou à disposition

Univers ludique

Pédagogie orientée vers Lóczy

Autonomie

Respect des rythmes individuels

Câlins garantis !

L'ADAPTATION

Votre enfant entre en collectivité, pour lui permettre de vivre sereinement la séparation nous vous proposons cette semaine d'adaptation.

1^{er} jour : Créneau horaire : 9h15 à 10h15 ou 9h30 à 10h30 ou 10h à 11h

Premier contact avec la personne « référente » de l'enfant avec échange d'informations, recueil de données, visite de la crèche.

Ensuite les parents accompagneront leur enfant dans la salle de vie et premier contact avec les copains.

Quand l'enfant se sentira en confiance les parents le laisseront seul un petit moment.

Il faut compter une durée d'une heure environ.

2^{ème} jour : Même créneau horaire

Les parents accompagnent leur enfant dans la salle de vie et passe un petit moment avant de le laisser avec les copains pour durée maximale d'une heure.

3^{ème} jour : de 10h30 à 12h30

Ce sera le premier repas pris à la crèche, les parents reviendront chercher leur enfant deux heures plus tard.

4^{ème} jour : de 10h à 15 h

Cinq heures de présence à la crèche où l'enfant prendra son repas et passera le temps d'une sieste avant le retour de ses parents.

5^{ème} jour : une journée de 8h

L'enfant passera sa première journée complète à la crèche sur une amplitude horaire plus restreinte.

Généralement cette période d'adaptation se déroule sur une semaine, mais en fonction de chaque enfant elle peut être réduite ou augmentée en fonction de ses besoins.

Toute l'équipe reste à votre disposition pour répondre à vos questions.

ACQUISITION DE LA PROPRETE

L'apprentissage de la propreté marque une étape importante dans l'acquisition de l'**autonomie** de l'enfant. Il devient maître de lui-même pour exercer un contrôle sur son corps.

Mais comme pour toutes les autres acquisitions, chaque enfant a son propre rythme (On ne doit pas faire de comparaison car chaque enfant est unique).

Il n'y a **pas d'âge précis** pour devenir propre, on peut cependant situer cette période au cours de la troisième année (au plus tôt vers 2 ans, au plus tard la veille de la rentrée à l'école maternelle !

Quand l'enfant est-il prêt ?

3 impératifs nécessaires pour l'acquisition de la propreté :

✚ **Maturation physiologique**

L'enfant doit atteindre une certaine maturité nerveuse pour être capable de contrôler ses sphincters (retenir et relâcher) : l'enfant est déjà capable de marcher, s'asseoir, se relever seul, monter et descendre les marches d'un escalier

✚ **Maturation intellectuelle**

L'enfant comprend ce que l'on attend de lui et doit pouvoir communiquer ses besoins et ses désirs à l'adulte : l'enfant comprend et s'exprime

✚ **Maturation affective**

L'enfant doit avoir le désir de devenir grand et de faire plaisir à l'adulte

Il doit manifester un intérêt pour le pot

Par exemple il est déjà capable d'offrir ses jouets (quitte à les reprendre ensuite) donc être capable de se détacher, de donner

Les signes

- ✓ L'enfant est **capable de monter et descendre un escalier**
- ✓ Il s'exprime avec des **mots simples**
- ✓ Il peut suivre une ou deux directives simples
- ✓ Il a **envie de devenir grand**
- ✓ Il est **gêné quand sa couche est sale**
- ✓ Il reste propre (**couche sèche**) pendant plusieurs heures
- ✓ Il s'intéresse au pot et aux toilettes
- ✓ Il est capable de **monter et baisser seul sa culotte et de jeter sa couche au sale** (il est préférable de **ne plus mettre de body** ; cela serait un frein à l'autonomie)
- ✓ Il est capable d'offrir ses jouets (quitte à les reprendre ensuite)
- ✓ Il commence à affirmer son indépendance en disant « non »
- ✓ Il est fier de ses acquisitions et aime être félicité

Quelle méthode :

La meilleure méthode est celle qui permet à l'enfant de **décider seul** et qui lui laisse le temps d'apprendre.

Il est important de laisser à l'enfant la possibilité de **choisir le moment** où il veut être propre. L'apprentissage de la propreté doit se faire **naturellement**, au même titre que la motricité et l'alimentation. L'enfant doit se faire plaisir.

Il doit être actif : **car c'est lui le seul maître de la situation.**

Les parents ont seulement à lui offrir un pot, à le laisser jouer avec (**le pot doit rester dans les toilettes**, l'objectif étant toujours la propreté), à lui montrer comment on s'en sert lorsqu'on est grand.

Les contraintes imposées (récompenses ou réprimandes) le mettent en situation de subir le contrôle de son corps. Il ne faut

pas le forcer à aller sur son pot s'il n'en n'a pas envie. Il ne faut pas non lui laisser ses vêtements souillés sous prétexte « qu'il apprenne », vous risqueriez au contraire de provoquer un blocage. Il vaut mieux éviter de le laisser en culotte, ou slip s'il n'est pas prêt. En effet en voulant trop se retenir l'enfant pourrait entraîner un processus de constipation.

Pas de compétition, de pression, de chantage ; accordez à votre enfant le droit de régresser.

Banalisez les échecs.

Proposez le pot régulièrement.

Demandez-lui s'il accepte d'aller sur le pot, ne jamais le forcer. Il est important de **féliciter et d'encourager** l'enfant à agir comme une grande personne.

L'achat d'un pot peut être nécessaire car l'enfant se sent plus en sécurité et plus stable que sur les toilettes ; ses pieds touchent le sol et l'enfant adopte une meilleure posture.

Accompagnement de l'acquisition de la propreté à la crèche :

La coopération entre l'équipe et les parents est primordiale

La cohérence entre la maison et la crèche rend l'enfant confiant dans son apprentissage et devient alors « propre » plus naturellement.

Dès lors que votre enfant va sur le pot ou qu'il est prêt à enlever la couche pour se mettre en culotte, faites nous le savoir, pour que l'on agisse avec lui de la même façon que vous.

Une fois que votre enfant porte une culotte, ou slip, il est très important de ne pas lui remettre une couche car il n'y aurait plus de cohérence. Certes des petits accidents peuvent encore arriver, mais ce n'est pas grave cela fait partie de l'apprentissage et prouve que l'on a confiance en lui.

Il est important qu'il y ait un dialogue entre les parents et la crèche pour que les efforts soient suivis et que l'enfant ne soit pas perturbé par les différentes façons de faire.

N'hésitez pas à venir nous en parler ou nous demander conseils pour cet apprentissage qui est une étape aussi importante que la marche ou le langage dans la vie d'un enfant.

Conclusion

Les parents et l'équipe ont un **rôle d'accompagnateur** dans l'acquisition de la propreté. Ils ne doivent en aucun cas stresser ou mettre une certaine pression sur l'enfant s'ils veulent réussir sereinement cette étape dans la vie de l'enfant. L'apprentissage de la propreté doit se faire dans **un climat de confiance**.

L'adulte est là pour accompagner l'enfant en l'encourageant et le félicitant. Parfois un enfant peut présenter un blocage, ou un retard dans cet apprentissage. Ce n'est pas grave il est important **de laisser le temps à l'enfant**.

N'oublions pas que c'est l'enfant qui va décider du moment où il sera prêt pour franchir cette étape et non l'adulte qui souhaite le voir devenir propre.....

Charte de L'endormissement



Quelles sont les règles de sécurité à respecter ?

- **Positionner l'enfant sur le dos**
- Adapter la température du dortoir en fonction de la saison
- Turbulette adaptée à la taille de l'enfant
- Limiter le nombre de doudous dans le lit (maximum 2)
- Nouer les doudous maman « tee-shirt/foulard » qui restent dans le lit
- Pour les bébés, vérifier la présence d'un plan incliné sous le matelas
- S'assurer que les barreaux du lit soient remontés complètement (« clic ») en quittant le dortoir
- Assurer la surveillance régulière par la fenêtre et retourner voir l'enfant si besoin

Comment créer un cadre propice à l'endormissement ?



- Favoriser les couleurs pastel sur les murs
- Eviter une décoration trop chargée (murs, plafond, mobiles...)
- Créer une atmosphère calme (musique douce)
- **Ne pas plonger l'enfant complètement dans l'obscurité**

- Laisser un filet de lumière s'échappé de la fenêtre pour que l'enfant prenne conscience que nous sommes la journée et non la nuit
- Maintenir la température du dortoir entre **18° et 20°** maximum

Comment préparer l'enfant au coucher ?



- Dès les premiers signes de fatigue, expliquer à l'enfant qu'il va aller se reposer, dormir dans son lit
- Assurer les soins d'hygiène pour le confort de l'enfant (change, lavage de nez...)
- Déshabiller l'enfant et le laisser en body
- Donner à l'enfant sa tétine et son doudou

Comment s'effectue la mise au lit ?

- Mettre l'enfant dans son lit, dans sa turbulette et le positionner sur le dos
- Expliquer à l'enfant qu'il va se reposer, le rassurer par des mots, des gestes doux et apaisants, lui souhaiter une bonne sieste et lui dire que l'on viendra le chercher dès qu'il se réveillera.

LE DOUDOU

Définition

Le doudou ou objet transitionnel (Winnicott) est le premier objet matériel que possède l'enfant. C'est un objet (peluche, morceau de tissu, foulard...) que l'enfant emporte partout avec lui. Il le traîne, le suce, le frotte, le tient serré contre lui, avec cette manière de le tripoter et le sentir. Il peut aussi prendre l'aspect de « phénomènes transitionnels » comme toucher les cheveux, les oreilles, manipuler une étiquette, une tétine, un objet sonore ...

Fonction

Il a une fonction rassurante. C'est un objet choisi et investi par l'enfant. Il provient de la maison, il est familier pour l'enfant puisqu'il le suit partout. Il le suit de la maison à la crèche ; ainsi l'enfant peut conserver une permanence, un lien entre le milieu familial et l'extérieur, entre soi et l'autre, entre le monde interne et le monde externe, entre la sécurité affective et l'autonomie. Ce qui permet la création d'un espace où pourra se glisser le jeu, la créativité, la relation à l'autre.

C'est parce que le doudou fait illusion de cette permanence qu'il contribue à pallier en partie l'angoisse de séparation.

Le doudou accompagne l'enfant au quotidien et l'aide à se construire.

Cependant, certains enfants n'en ont pas et n'en ressentent pas le besoin.

A la crèche ...

Le doudou accompagne l'enfant dans son quotidien à la crèche ; il doit donc être accessible, disponible (poches à doudous) à tous les moments de la journée et porté à la hauteur des enfants (surtout en période d'adaptation et en cas de tout changement dans la vie de l'enfant tels qu'une naissance, un déménagement, une séparation...).

Le doudou est un objet propre à l'enfant, ainsi l'enfant devra apprendre à en être responsable (avec l'aide de l'adulte).

Ce qu'il faut éviter : éviter la suppression brutale du doudou sans justification ; la perte du doudou peut déstabiliser l'enfant et peut créer une situation de manque affectif. Eviter, à l'inverse, de tendre systématiquement le doudou ; l'enfant a peut-être besoin d'une présence et de câlins.

Observation : si l'équipe observe un enfant en permanence avec son doudou, un accompagnement individuel peut être proposé afin de réduire le comportement d'angoisse.

A table, le doudou est parfois présent mais sous la chaise ou à côté de l'enfant.

En activité, c'est la même chose (ex=peinture).

Au changement de salle, le doudou peut suivre si l'enfant le demande.

Dans la cour, le doudou n'y va pas sauf en adaptation ou à des moments très difficiles.

En sortie extérieure (ex=Jardin Lecocq / spectacle), il est dans le sac à dos de l'adulte si besoin et pour ne pas le perdre.

L'équipe demande à ce qu'il y ait toujours une tétine à la crèche (qui y reste !).

Pour les tous petits, l'équipe demande durant les premières semaines un T-shirt ou une écharpe qui a l'odeur de maman et qui peut rester à la crèche.

Est-ce qu'un doudou se lave ?.....

BIEN SUR : l'idéal est d'en avoir deux Et de faire participer l'enfant lorsqu'il est plus grand (le lui faire mettre dans la machine).

Les doudous des enfants restant à la crèche sont lavés tous les vendredis.

Il ne faut pas le faire à son insu.

LA MORSURE

1. POURQUOI L'ENFANT MORD T-IL ?

Pendant la 1^{ère} année (phase orale), en portant les objets environnants à sa bouche, l'enfant les découvre et découvre le monde qui l'entoure. En grandissant, il peut garder ce contact par la bouche (mordre des jouets, des peluches, son doudou, des personnes).

Quand l'enfant mord, c'est qu'il n'arrive pas à s'exprimer et à se faire comprendre, cela l'angoisse, il devient agressif, il mord. C'est un moyen de s'exprimer et de se défouler. Souvent, le geste remplace la parole... faute de mots, l'enfant a recours à la morsure.

En général, cette période durant laquelle l'enfant mord est passagère et disparaît notamment quand l'enfant est plus à l'aise avec son langage et sa motricité.

Au-delà de la 1^{ère} année, la morsure reste un acte impulsif que l'enfant ne peut contrôler, ni maîtriser. Il correspond souvent à la décharge brutale d'une tension, d'un malaise intérieur, d'une peur, d'une frustration que l'enfant ne peut exprimer par les mots. C'est pourquoi, si l'enfant agressé a besoin d'être consolé, « l'enfant agresseur » a aussi besoin de trouver compréhension de la part de l'adulte.

La morsure est surtout présente chez l'enfant lors de sa 2^{ème} année.

2. COMMENT REAGIR FACE A UN ENFANT QUI MORD ?

- consoler tout d'abord l'enfant mordu
- expliquer à l'enfant que mordre fait mal (« tu vois, on voit la marque de tes dents, ça fait mal, ton copain pleure », lui montrer que l'on soigne l'enfant mordu)

- dire à l'enfant que l'on désapprouve son geste et non lui (« ce que tu fais n'est pas bien » et ne pas dire « tu es méchant »)
- si l'enfant mord un camarade pour obtenir un jouet, expliquer-lui que les choses peuvent s'obtenir avec des mots et non en mordant, qu'il obtiendra de bien meilleurs résultats en étant gentil et non pas agressif
- favoriser des temps d'attention, des moments de relations privilégiés avec l'enfant
- valoriser l'enfant dans ses « bons » actes
- trouver des nouveaux moyens d'expression (notamment par les jeux symboliques)
- essayer de comprendre ; l'enfant a le droit d'exprimer sa colère, son malaise mais il n' a pas le droit de faire mal à l'autre. Il est important de communiquer avec l'enfant, de lui demander la raison de son mécontentement.
- prendre le temps d'expliquer à l'enfant qu'il ne doit pas mordre, en étant ferme et clair et en se mettant à la hauteur de l'enfant et en captivant son attention

3. CE QU'IL NE FAUT PAS FAIRE ?

- ne pas dire à l'enfant qu'il est méchant, ne pas le juger, ne pas lui mettre une étiquette (« c'est l'enfant qui mord », « c'est l'enfant mordeur »)
- ne pas répondre par l'agressivité en le mordant (si l'adulte se permet de mordre alors pourquoi pas lui ?) ou en criant (la violence engendre la violence)
- éviter de regrouper un trop grand nombre d'enfants dans un espace trop petit (faire des petits groupes, créer des petits coins, sortir à l'extérieur)
- éviter les conflits inutiles en prévoyant l'acquisition de plusieurs jouets semblables pour un groupe
- ne pas se focaliser sur le problème de la morsure, continuer à parler des autres choses de la vie quotidienne

Au lieu de condamner et rejeter l'auteur d'un comportement agressif, il est important de savoir que ce comportement est l'expression d'un malaise et que la violence reste l'attitude de celui qui ne voit pas d'autres façons de résoudre un problème qui l'obsède.

Si malgré vos explications, l'enfant continue à mordre fréquemment et profondément son entourage ou encore si il se fait mal à lui-même en se mordant, il est conseillé de consulter un pédiatre ou un psychologue pour enfant. Une séance peut parfois suffire à débloquer une situation problématique.

REFERENCES

« Ça mord à la crèche » Marie Léonard-Mallaval

Internet :

http://www.123boutchou.com/agressivite_enfant.html

<http://pagesperso-orange.fr/chezveronalice/agressivite.htm>

LE CONCEPT LOCZY

Lóczy est le nom d'une pouponnière à Budapest en Hongrie, créée par le Dr Emmi Pickler en 1946. Dans cette institution accueillant des enfants de 0 à 3 ans et privés de leur famille, l'éducation est basée sur une psycho-pédagogie ayant pour but de permettre à l'enfant de prendre une part active à son propre développement. Ce concept considère l'enfant comme un partenaire actif, un être doué de compétences et d'initiatives. L'enfant a la capacité de pouvoir, par lui-même, prendre, garder ou abandonner différentes positions de son corps, changer de posture, se déplacer, apprendre à se mettre debout et à marcher, sans nécessiter l'intervention de l'adulte. Cette approche contribue à un développement harmonieux et adapté aux capacités de l'enfant.

Les grands principes de cette méthode :

- Un *environnement stable* (stabilité des groupes d'enfants, des personnes qui accueillent, du déroulement des journées) qui permet à l'enfant de se situer dans le temps et l'espace, de pouvoir être actif dans un monde prévisible. Ainsi, l'enfant peut investir son espace de jeu avec intérêt et plaisir. L'espace de jeu est aménagé de sorte à favoriser et soutenir une **activité autonome** de l'enfant, qui peut expérimenter à son rythme diverses situations et se mouvoir en toute liberté et sans danger.
- Une *relation affective privilégiée* est nécessaire au bon développement de l'enfant. Elle implique une limitation du nombre de personnes s'occupant de lui ainsi qu'une continuité de leur présence et une constance dans leurs attitudes. Les temps de soins sont des occasions

privilégiées de rencontre entre l'adulte et l'enfant ; les gestes sont délicats et respectueux. L'adulte reste attentif à ce qu'exprime chaque enfant : ses manifestations corporelles et émotionnelles sont considérées comme autant de signaux de communication, que l'adulte cherche à prendre en compte, ce qui permet à l'enfant de se sentir écouté et reconnu dans son individualité.

- Un *bon état de santé des enfants* : l'état émotionnel et la qualité des relations avec l'entourage ont une influence sur l'état de santé de l'enfant. Aussi une bonne santé physique est basée sur une alimentation adaptée et une hygiène de vie saine. La vie à l'extérieur y tient une place importante.

Tout cela est soutenu par 2 outils de travail fondamentaux :

- L'*observation* qui permet de se centrer sur l'enfant, d'être attentif à ce qu'il exprime et communique, de chercher à le comprendre et à lui apporter ce dont il a besoin.
- Le *travail en équipe* : c'est partager ses observations, ses difficultés, ses questionnements.

En pratique, sur le terrain...

Le personnel ne met jamais l'enfant dans des positions qu'il n'a pas acquises par lui-même car, ne les maîtrisant pas, il ne se sentirait pas en sécurité. On n'assoit pas un enfant qui ne sait pas se mettre seul dans cette position car, une fois assis, il restera immobile du fait de son manque d'équilibre (immaturité neurologique) et du développement musculaire insuffisant. L'enfant, par peur de tomber, restera statique et ne prendra que les jouets à sa portée et sera donc dépendant de l'adulte. Il pleurera s'il veut qu'on lui approche un jouet et s'il tombe car il ne saura pas se rasseoir. Alors que si l'enfant sait s'asseoir

seul, il saura se tourner pour attraper des jouets donc pourra s'épanouir, découvrir son environnement, s'intéresser au monde qui l'entoure de façon autonome, sans avoir besoin de l'aide de l'adulte. S'il tombe en arrière, il saura se remettre seul dans la position souhaitée. Il est donc indépendant. Il en est de même pour la position verticale. Si l'enfant ne se met pas debout seul, c'est parce qu'il n'a pas acquis un système neurologique qui lui permette de tenir en équilibre, et parce les muscles de ses jambes et du dos ne sont pas assez développés pour soutenir le poids du corps.

Les interventions de l'adulte se font le plus souvent à distance, par un commentaire verbal qui aide l'enfant à prendre conscience de ses réussites, et non pas directement ce qui susciterait la passivité de l'enfant. L'adulte met des mots sur ce que l'enfant fait et ressent, il sollicite sa participation active mais l'avertit aussi de ce qui va lui arriver.

Cela ne signifie pas que l'adulte doit être absent ou ne doit jamais intervenir. L'adulte est nécessaire au bon développement de l'enfant sur le plan de la sécurité physique et affective. Il est indispensable que l'adulte stimule et encourage l'enfant à s'épanouir et à découvrir de nouvelles aptitudes physiques et intellectuelles, notamment par le jeu.

Citation EMMI PIKLER

« L'enfant qui obtient quelque chose par ses propres moyens acquiert des connaissances d'une autre nature que celui qui reçoit la solution toute faite »